

Wizytówka domu,

czyli czym należy kierować się przy aranżacji holu

TEKST DAMIAN PIŁAT PRACOWNIA PROJEKTOWA IN-DESIGNER
FOTO ŹRÓDŁO WŁASNE I ŹRÓDŁA PRASOWE

Przedpokój, zwany również holem, jest to jedna z bardziej reprezentacyjnych części mieszkania, apartamentu czy domu. Każdy odwiedzający nas gość przejdzie przez to pomieszczenie, oceniając po nim resztę mieszkania. Należy więc pamiętać o jego indywidualnym wystroju, bo to właśnie te pomieszczenia stanowią wizytówkę naszego domu. Warto podpatrzyć oryginalne pomysły na zagospodarowanie strefy wejścia. Mogą to być nowoczesne przedpokoje przypominające tajemnicze skarbcce, zawierające ukryte schowki, gdzie po naciśnięciu w odpowiednim miejscu otworzy się skrytka na buty lub ze ściany wyjedzie cały wagon z płaszczami, może to być wnętrze w stylu klasycznym. Pamiętajmy jednak, aby styl był skorelowany z pozostałymi pomieszczeniami. Istota harmonii i spójności musi być zachowana.



SIEDEM GŁÓWNYCH ZASAD – PRZYDATNE WSKAZÓWKI PRZY ARANŻACJI WŁASNEGO HOLU

PODŁOGA

Jednym z głównych problemów związanych z utrzymaniem porządku w przedpokoju jest czysta podłoga, o którą szczególnie trudno zadbać w porze jesiennej i zimowej, uwzględniając przy tym obecność naszych domowych pupili.

Podłoga w przedpokoju powinna być pokryta materiałami ułatwiającymi utrzymanie jej w czystości. Dobrze spisują się tu gresy podłogowe wielkoformatowe z małą fugą, podłogi epoksydowe, betonowe. Projektując posadzki, starajmy się wybierać stonowane kolory, które będą tłem dla wyposażenia i dodatków w tym wnętrzu.

ŚCIANY I ICH KOLORYSTYKA

Do wykończenia ścian najlepiej zastosować zmywalne farby, tapety lub ozdobne tynki, a nawet ozdobne płytki gresowe, które możemy łatwo wyczyścić. Ciemne kolory wydają się jeszcze ciemniejsze, jeśli do holu nie wpada naturalne światło. Jasne kolory, choć optycznie powiększają wnętrze,

są jednak chłodne. Domowy nastrój uzyskamy, wybierając kolory ciemne jak czekoladowy czy burgund – coś za coś.

Zanim wybierzemy farby, kupmy próbki, pomalujmy fragment ściany i porównajmy, jak prezentują się w świetle dziennym i sztucznym. Po przeanalizowaniu wymalowanych elementów oraz ponownym zatwierdzeniu koloru malujemy całość.

Do niewielkiego holu bezpieczna będzie baza neutralna. Ściany wówczas malujemy na jasny kolor - sprawdzą się tu wszelkie odcienie piaskowego, szarości, bieli.

Jeśli mamy jasne kafle na podłodze, należy uważać, aby pomieszczenie nie wydało się zbyt mdłe – zastosujmy wówczas ożywcze dodatki np. mocny kolor ramy lustra.

OŚWIETLENIE

Oświetlenie przedpokoju powinno być z jednej strony funkcjonalne oraz przytulne.

Przedpokoje zazwyczaj bywają pomieszczeniami bez okien, dlatego zastosowanie kameralnego i wyjątkowo jasnego oświetlenia będzie odpowiednie. Aby uzyskać taki efekt, można zastosować światło punktowe, np. podkreślając ►



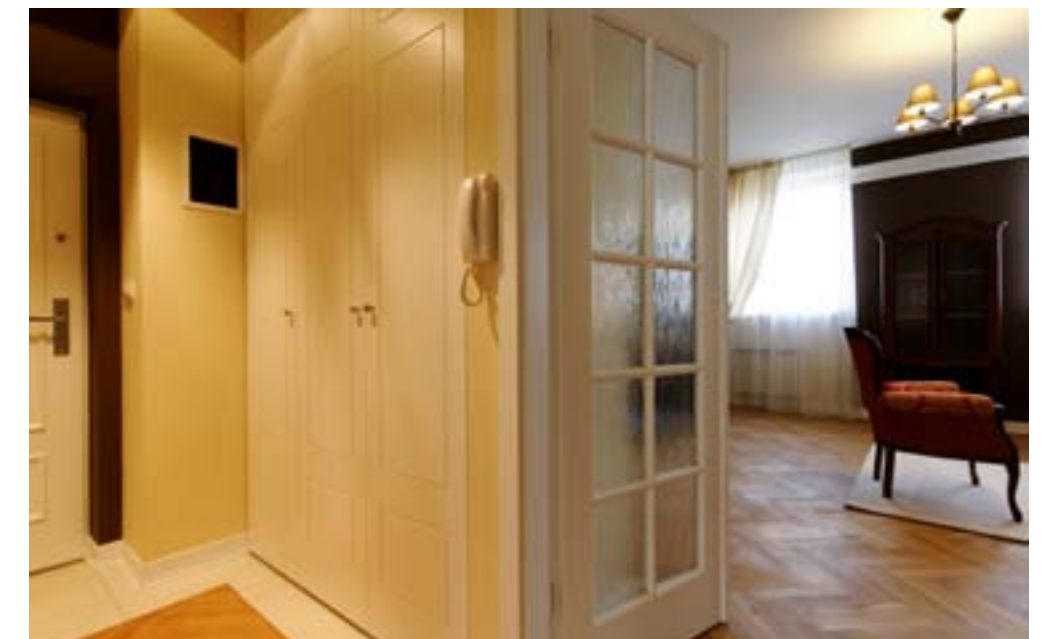
Podłoga powinna być pokryta materiałami ułatwiającymi utrzymanie jej w czystości. Projektując posadzki, starajmy się wybierać stonowane kolory, które będą tłem dla wyposażenia i dodatków we wnętrzu.



rozwiązaniem jest zabudowanie garderoby. Wieszaki ukryć można w zabudowanej wnęce, dzięki czemu będą stanowiły niewidoczny element w pomieszczeniu.

OBUWIE

Trzymanie butów na podłodze nie wygląda estetycznie. Na rynku jest kilka sposobów rozwiązania tego problemu, począwszy od metalowych lub drewnianych regałów, poprzez wymyślne stojaki, skończywszy na specjalnie zaprojektowanych szafkach na buty dopasowanych do naszego pomieszczenia w wersjach stojących, wiszących lub w zabudowach całkowicie niewidocznych. Do szafek starajmy się chować buty wyczyszczone i osuszone, a półki w szafkach zabezpieczmy gumową lub plastikową podkładką, którą możemy w każdej chwili wyjąć i umyć.



miejsce rozbierania się oraz pozostawienia wierzchniego okrycia jednocześnie z lampami sufitowymi lub kinkietami doświetlającymi lustro, pozwalającymi na odnalezienie ulubionego płaszcza czy kluczy. Ekspozując światłem coraz to inne elementy wnętrza, pamiętajmy, że to ono głównie buduje nastrój. Nie zapominajmy o rozmieszczeniu włączników - tym bardziej, jeśli planujemy w holu kilka różnych źródeł światła. Instalujemy je obowiązkowo przy drzwiach wejściowych, a także na końcu korytarza - wówczas możemy wygodnie gasić i zapalać światło. Nieoświetlony przedpokój degraduje wewnętrzną przestrzeń domu.

DRZWI WEJŚCIOWE

Drzwi wejściowe powinny być bezpieczne i dźwiękoszczelne, czyli tak zwane akustyczne, które zabezpieczą nas przed wydostawaniem się rozmów z przedpokoju na zewnątrz. Zależnie od typu rozróżniamy izolacyjność drzwi : 27, 32, 37 lub 42 dB.

GARDEROBA

Obowiązkowym elementem przedpokoju jest miejsce na nakrycia wierzchnie, zaspokajające zapotrzebowanie naszej rodziny oraz odwiedzających nas gości.

W zależności od kształtu i wielkości naszego pomieszczenia, mamy wiele możliwości.

Jeśli nasz przedpokój jest wąski, możemy zamontować odpowiednią listwę z wieszakami, pod którą umieszcza się półkę na rękawiczki, torebki itp. W przypadku gdy dysponujemy większym pomieszczeniem, dobrym



LUSTRO

Nigdy nie wieszajmy lustra na wprost wejścia. Należy sprawdzić również, co odbija się w lustrze z różnych miejsc. Widok musi być przynajmniej neutralny i nie kierować spojrzenia np. na drzwi do toalety.

Minimalna szerokość lustra, w którym obejrzymy całą sylwetkę to 30 cm. Jeżeli dysponujemy małym pomieszczeniem, lustro możemy zastąpić lustrzanymi drzwiami do szafy lub zastosować duże lustro od podłogi do sufitu, co optycznie powiększy wnętrze.

Wskazane jest znaleźć duże lustro, w którym przed wyjściem z domu będzie można się ►►





przejrzeć. Pamiętajmy: lustro powinno być dobrze oświetlone, ale nie może nas oślepić.

Jeśli przedpokój jest jednocześnie korytarzem bezpośrednio połączonym z salonem, to starajmy się komponować przestrzeń jednolitą stylistycznie, płynnie łączącą wszystkie pomieszczenia. Podobnymi zasadami można kierować się podczas projektowania dużych holi przechodzących w zawiązane schody. Zwróćmy uwagę, że ozdobne schody w holu nie potrzebują więcej elementów oraz że duża liczba drzwi dodatkowo podkreśla swoisty urok tego wnętrza. Gdy mamy do czynienia z prostymi schodami, to dekoracyjny i funkcjonalny zarazem mebel przełamie monotonię kształtów. Takim meblem może być ozdobny stolik, na którego blacie będziemy mogli odłożyć klucze, telefon komórkowy czy rachunki. ❖



W zależności od kształtu i wielkości pomieszczenia, mamy wiele możliwości. Jeśli nasz przedpokój jest wąski, możemy zamontować odpowiednią listwę z wieszakami, pod którą umieszcza się półkę na rękawiczki, torebki itp. W przypadku gdy dysponujemy większym pomieszczeniem, dobrym rozwiązaniem jest zabudowanie garderoby.

Reklama